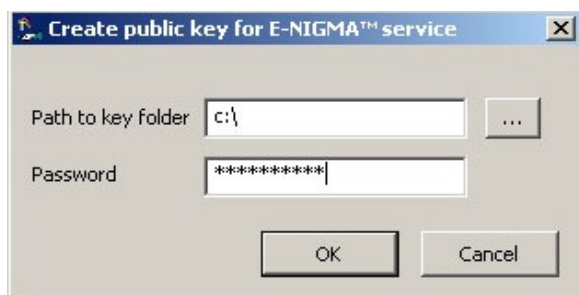


ПО E-NIGMA Service - специализированная версия E-NIGMA функционирующее в виде сервиса ОС Windows, и предназначенное для автоматической работы по заданному расписанию. Специально разработанное для обеспечения конфиденциальности и сохранности чувствительных данных на файловых и SQL-серверах ПО E-NIGMA Service в первую очередь ориентировано на корпоративных пользователей. Построенное на базе надёжной и производительной библиотеки, ПО E-NIGMA Service управляет пакетной обработкой директорий: шифрованием, отправкой в E-NIGMA, уничтожением на локальном диске, ротацией и перезаписью файлов хранилище в автоматическом режиме.

Уникальной особенностью ПО E-NIGMA Service является отсутствие необходимости приватного (закрытого) ключа для функционирования, что полностью исключает компрометацию вычислительной техники в случае утраты. ПО E-NIGMA Service имеет только публичный (открытый) ключ и может только отправлять (перезаписывать, ротировать в зависимости от настроек) файлы в удалённое хранилище. Просмотреть содержимое E-NIGMA, отправленное с помощью сервиса, можно лишь с помощью полнофункционального клиента.

Перед использованием программы вам необходимо создать специальный публичный ключ из подписанного приватного ключа. Для его создания в комплект поставки входит специальная программа CreatePublicKey.exe. После запуска программы в ней необходимо указать папку с приватном ключом и пароль к нему.



В результате работы программы, будет создан ключ с расширением service в той же папке, которую Вы указали. Полученный файл и есть публичный ключ для сервиса. Используя этот ключ, сервис сможет производить копирование файлов в E-NIGMA

С помощью данного ключа сервис может только шифровать и передавать файлы в E-NIGMA™, Что бы прочитать содержимое и дешифровать файлы необходимо использовать стандартный интерфейс E-NIGMA™.

Что бы настроить сервис для работы с E-NIGMA™ перейдите в папку, куда установлен сервис и отредактируйте файл e-nigma service.ini.

Список ключей и секций:

- [INIT] секция основных настроек сервиса.

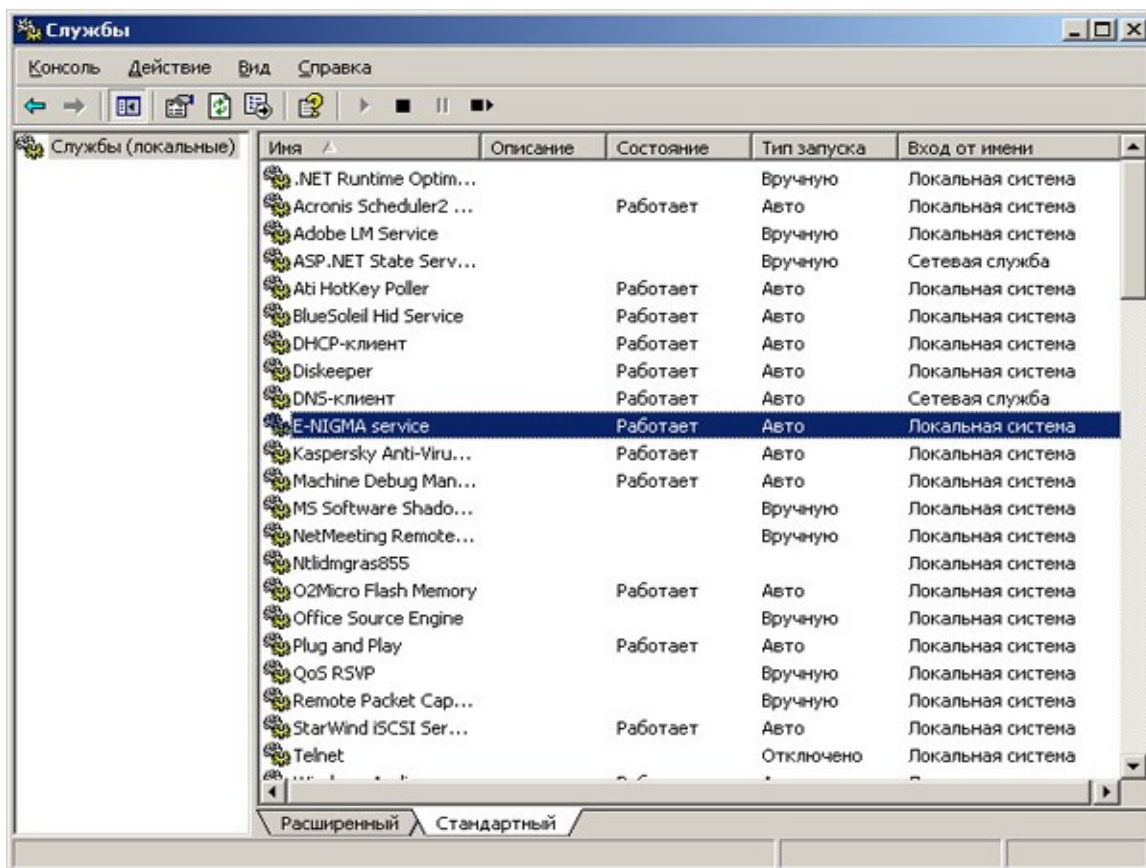
1. KEY\_PATH - полный путь и имя к публичному ключу сервиса.

2. SERVER\_ADDR - адрес сервера E-NIGMA™.
3. SERVER\_PORT - порт на котором будет работать сервис(допустимые значения: 80, 443, 8101).
4. USE\_PROXY - использовать ли прокси сервер.
5. PROXY\_ADDR - IP адрес (имя) вашего прокси сервера.
6. PROXY\_PORT - Порт вашего прокси сервера.
7. ENABLE\_LOGGING - Вести логи работы сервиса. Логи работы сервиса ведутся в системном EventLog.
8. UPLOAD\_FILES\_AT\_SERVICE\_START - Выполнять ли перенос файлов в хранилище при старте сервиса.

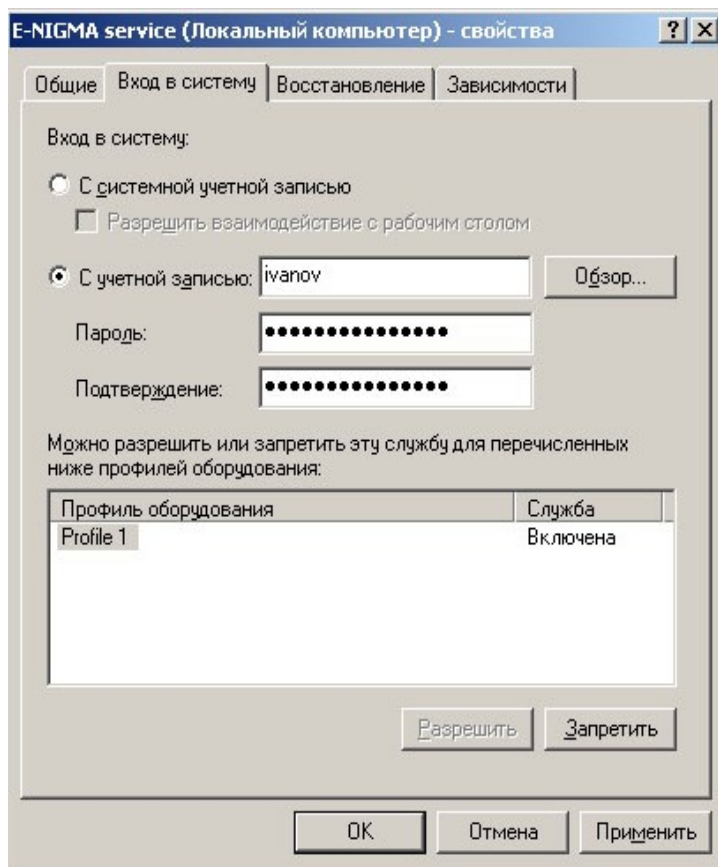
- [FOLDER\_\*\*\*] секция настройки папки. Сервис может обрабатывать до 255 папок, как на локальном, так и на сетевом диске. Если указан сетевая папка, то у сервиса должны быть права на полный доступ к данной папке. Вместо \*\*\* необходимо указать номер папки от 1 до 256.

1. FOLDER\_NAME - полный путь к папке, все файлы из которой будут копироваться в E-NIGMA™.
2. PROCESS\_SUB\_FOLDERS - обрабатывать ли вложенные папки.
3. DESTROY\_AFTER\_UPLOAD - если файл удачно скопирован в E-NIGMA™, то производим его удаление.
4. MOVE\_AFTER\_UPLOAD - если файл успешно скопирован в E-NIGMA™, то производим его перемещение.
5. MOVE\_FOLDER - путь к папке в которую перемещается файл после успешного копирования в E-NIGMA™ (это происходит если указан параметр UPLOAD\_AND\_MOVE !!!Внимание!!! При переносе файлов не создается копия структуры папок и если Вы обрабатываете вложенные папки, Вы обязаны гарантировать уникальность в именах файлов!!!)
6. SAVE\_DAYS - Сколько дней хранить файл в E-NIGMA Если 0, то ротация не производится.
7. DESTROY\_OLD\_FILE\_IF\_NO\_SPACE - Уничтожать самый старый файл в E-NIGMA, если место в E-NIGMA закончилось.

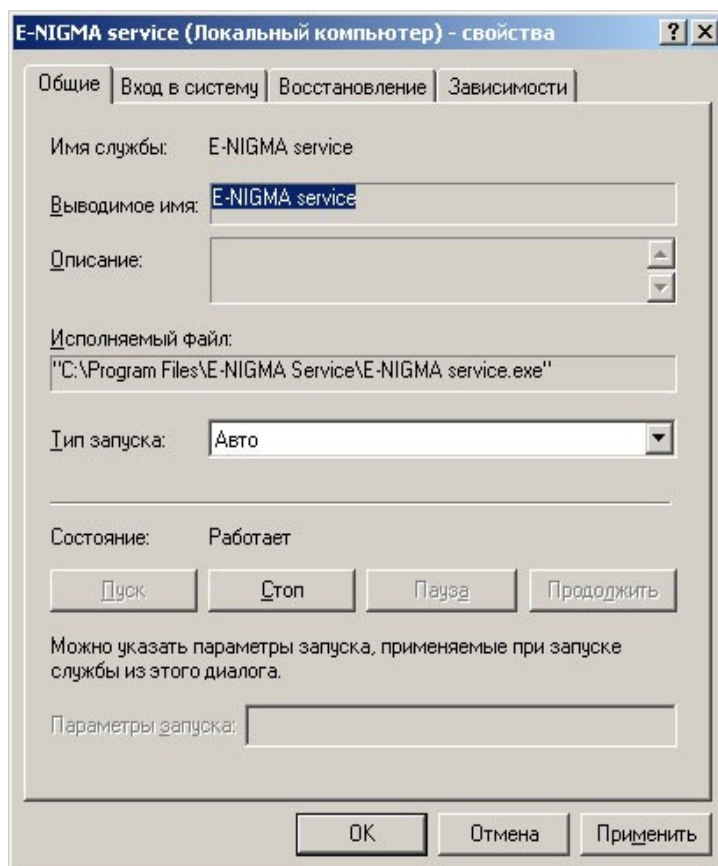
После, того, как в файл конфигурации внесены изменения необходимо запустить сервис и установить параметры его запуска (вручную или автоматически). Для этого нужно открыть в Windos Администрирование->Службы (**Вы должны обладать правами администратора!**).



Если сервис будет обрабатывать сетевые папки, то необходимо изменить имя пользователя, под которым запускается сервис, на пользователя у которого будут необходимые права на сетевую папку.



Тип запуска сервиса можно поменять на первой вкладке «Общие» изменив параметр «Тип запуска» :

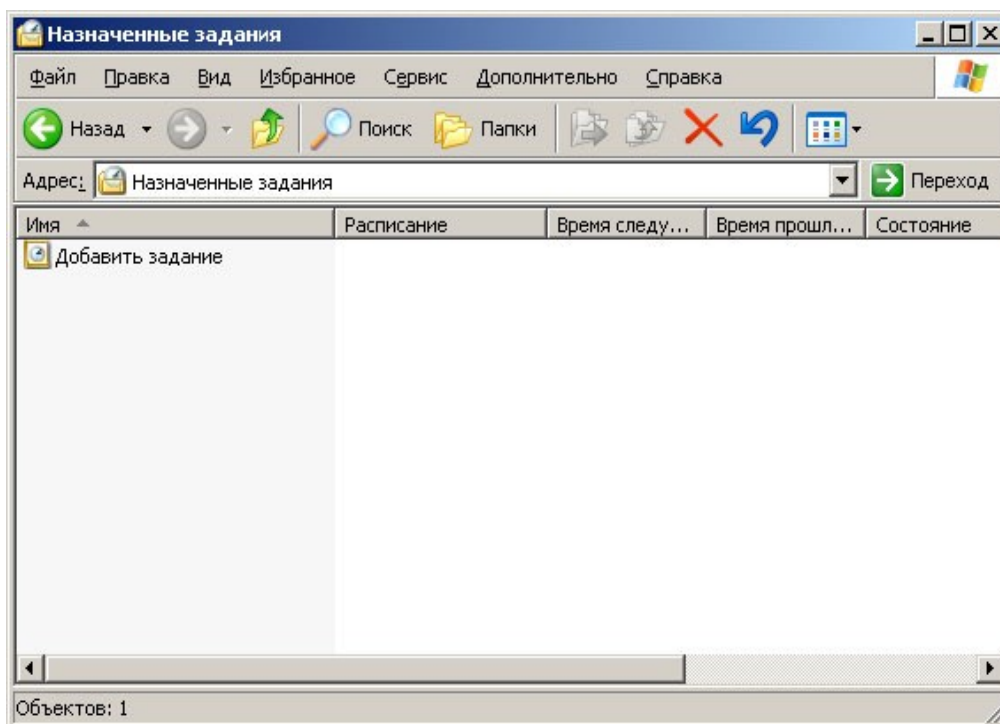


Если все параметры настроены правильно, то сервис должен нормально запуститься, а EventLog Windows должна появиться соответствующая запись, о том, что сервис запущен успешно.

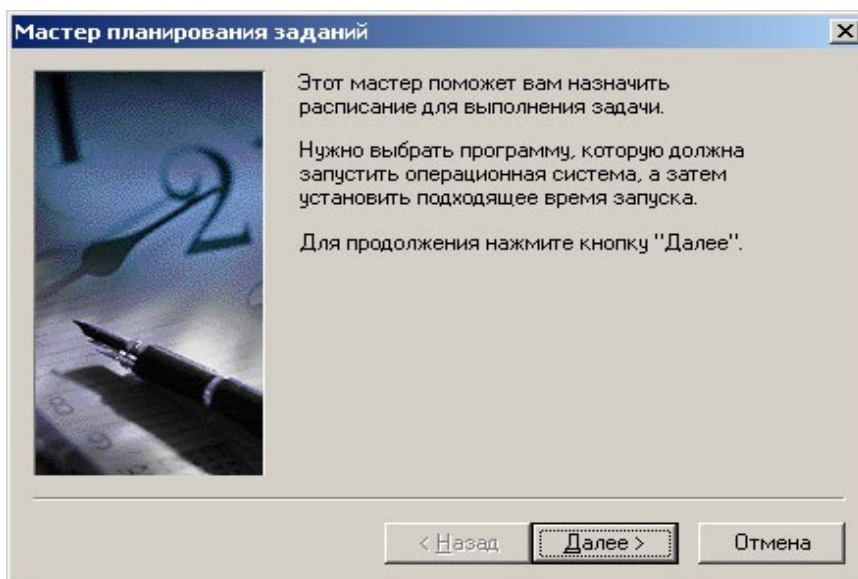
Передача команды на перенос файлов в E-NIGMA™ из описанных папок происходит путем запуска программы Upload2E-NIGMA.exe, которая находится в одной папке с сервисом. Если параметр не указан, то происходит выгрузка всех описанных папок. Что бы выгрузить одну или более папок в E-NIGMA™, необходимо указать их цифровой список в виде параметров при запуске Upload2E-NIGMA.exe.

Например, если у вас описано несколько папок : [FOLDER\_1], [FOLDER\_2] в [FOLDER\_3], а вам необходимо запустить выгрузку [FOLDER\_1] и [FOLDER\_3], то запуск UploadEnigma.exe необходимо произвести следующем образом: Upload2E-NIGMA.exe 1 3.

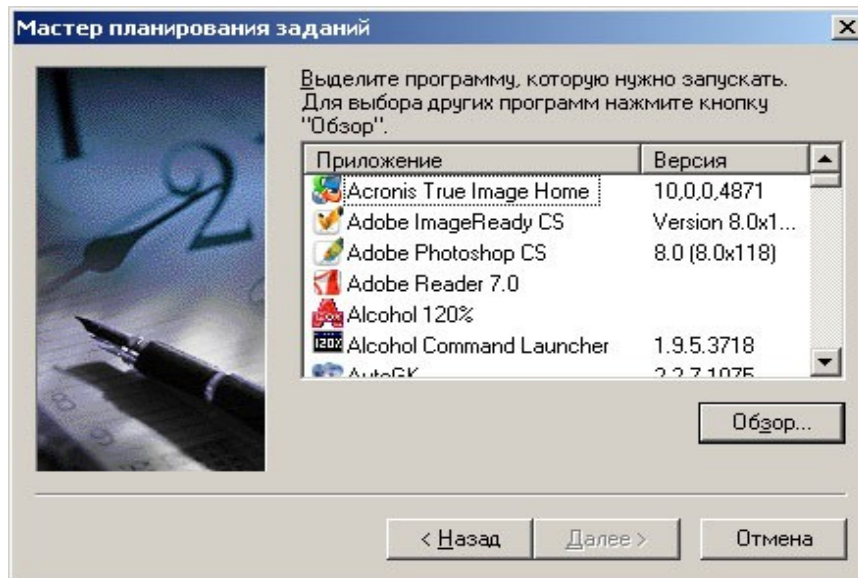
Для автоматизации работы Вы можете использовать встроенную в Windows службу «Назначенные задания» («Панель управления» -> «Назначенные задания»).



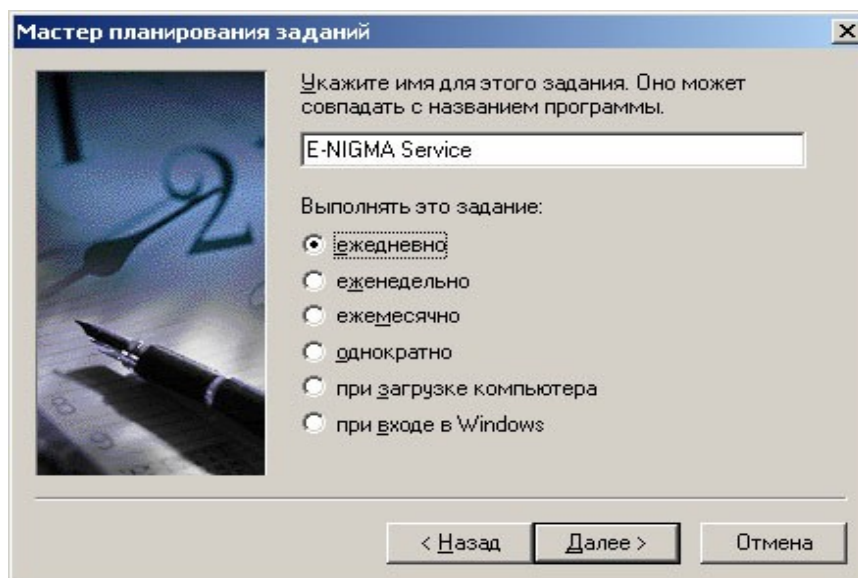
Нажимаем «Добавить задание» будет вызван мастер:



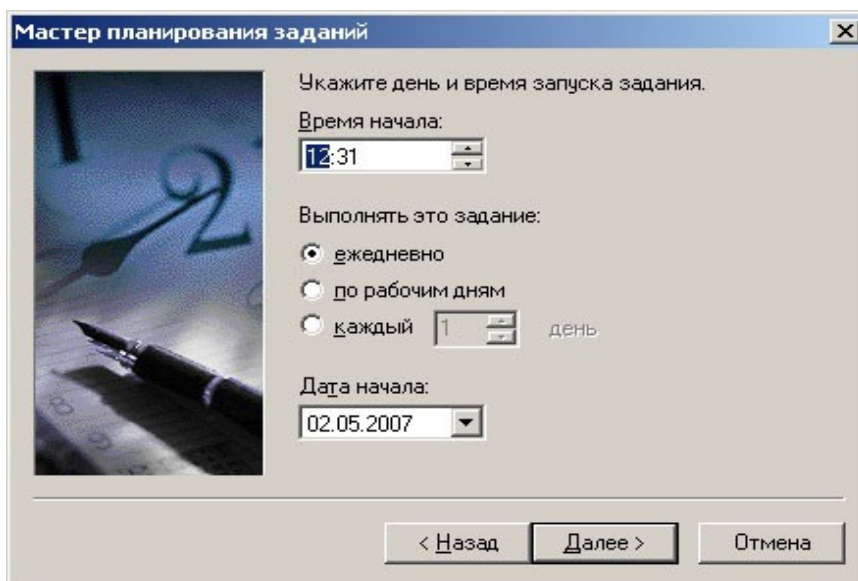
Нажимаем далее и в открывшемся окне выбираем программу для запуска:



В следующем окне нам предлагается выбрать название задания и когда оно должно выполняться:



Далее Вы выбираете день и время выполнения задания, а также дату с которой нужно его выполнять.



Мастер планирования заданий

Укажите день и время запуска задания.

Время начала: 12:31

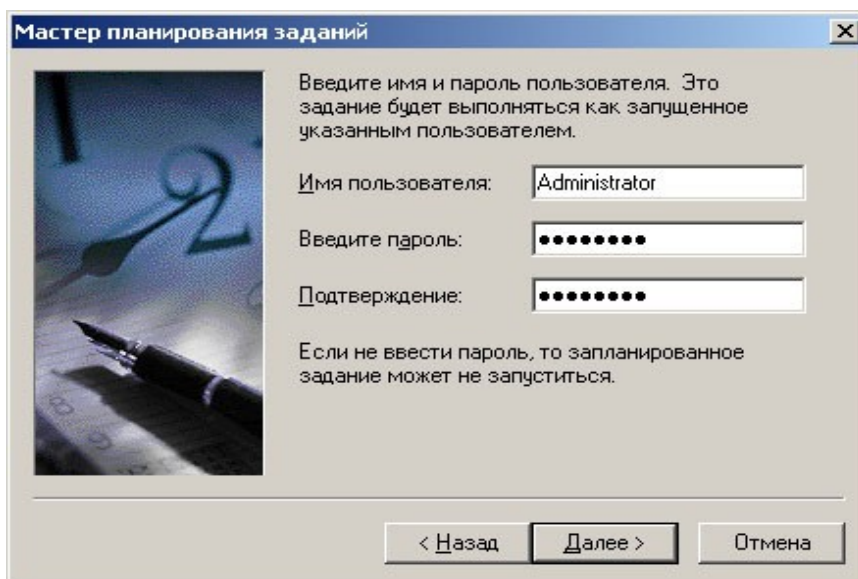
Выполнять это задание:

- ежедневно
- по рабочим дням
- каждый 1 день

Дата начала: 02.05.2007

< Назад    Далее >    Отмена

В следующем окне мы выбираем имя пользователя от которого будет выполняться запуск программы. Для запуска достаточно минимального уровня доступа:



Мастер планирования заданий

Введите имя и пароль пользователя. Это задание будет выполняться как запущенное указанным пользователем.

Имя пользователя: Administrator

Введите пароль: .....

Подтверждение: .....

Если не ввести пароль, то запланированное задание может не запуститься.

< Назад    Далее >    Отмена

В следующее окно выводит все параметры, которые были установлены вами при помощи мастера нового задания и предлагает завершить создание нового задания.



